



Администрация Пермского муниципального округа Пермского края  
Комитет имущественных отношений

## РАСПОРЯЖЕНИЕ

02.10.2023

№ 2802

**О внесении изменений в распоряжение комитета имущественных отношений администрации Пермского муниципального округа Пермского края от 25.07.2023 № 1798 «Об установлении публичного сервитута на часть земельных участков»**

В соответствии со ст. 23, гл. V.7 Земельного кодекса Российской Федерации, Федеральным законом от 25.10.2001 № 137-ФЗ «О введении в действие Земельного кодекса Российской Федерации», пп. 3.2.5 п. 3.2 разд. 3 Положения о комитете имущественных отношений администрации Пермского муниципального округа, утвержденного решением Думы Пермского муниципального округа Пермского края от 29.11.2022 № 48, на основании ходатайства публичного акционерного общества «РОССЕТИ УРАЛ» (ИНН 6671163413, ОГРН 1056604000970) (далее - ПАО «РОССЕТИ УРАЛ») от 13.09.2023 № 11430:

1. Внести в распоряжение комитета имущественных отношений администрации Пермского муниципального округа Пермского края от 25.07.2023 № 1798 «Об установлении публичного сервитута на часть земельных участков», (далее – Распоряжение) следующие изменения:

1.1. пункт 1 Распоряжения изложить в следующей редакции:

«1. Установить в интересах ПАО «РОССЕТИ УРАЛ» публичный сервитут общей площадью 486 кв.м на часть следующих земельных участков:

- с кадастровым номером 59:32:3290001:12566 (74 кв.м), расположенный по адресу: Пермский край, Пермский район;

- с кадастровым номером 59:32:3290001:12567 (79 кв.м), расположенный по адресу: Пермский край, Пермский район;

- с кадастровым номером 59:32:3290001:12586 (303 кв.м), расположенный по адресу: Пермский край, Пермский район;

- свободные земли в границах кадастрового квартала 59:32:3290001 (30 кв.м).

Цель: Подключения (технологического присоединения) к сетям инженерно-

технического обеспечения: «Строительство ВЛ 0,4 кВ с установкой ПУ для электроснабжения Пермского района (4500069218)».

Срок: 49 лет.»;

1.2. пункт 5 Распоряжения изложить в следующей редакции:

«5. Плата за публичный сервитут устанавливается в соответствии с Федеральным законом от 29.07.1998 № 135-ФЗ (ред. от 19.12.2022) «Об оценочной деятельности в Российской Федерации» и методическими рекомендациями, утверждёнными приказом Минэкономразвития России от 04.06.2019 № 321, а также в приложении № 4 к настоящему распоряжению.»;

1.3. приложение № 1 к Распоряжению изложить в новой редакции, согласно приложению 1 к настоящему распоряжению;

1.4. приложение № 2 к Распоряжению изложить в новой редакции, согласно приложению 2 к настоящему распоряжению;

1.5. дополнить Распоряжение приложением № 3 согласно приложению 3 к настоящему распоряжению.

2. Комитету имущественных отношений администрации Пермского муниципального округа в течение 5 рабочих дней со дня подписания настоящего распоряжения:

2.1. Направить настоящее распоряжение в Управление Федеральной службы государственной регистрации, кадастра и картографии по Пермскому краю;

2.2. Направить настоящее распоряжение в ПАО «РОССЕТИ УРАЛ», а также сведения о лицах, являющихся правообладателями земельных участков, сведения о лицах, подавших заявления об учете их прав (обременений прав) на земельные участки, способах связи с ними, копии документов, подтверждающих права указанных лиц на земельные участки.

2.3. Разместить настоящее распоряжение на официальном сайте Пермского муниципального округа в информационно-телекоммуникационной сети Интернет [www.permraion.ru](http://www.permraion.ru).

3. Настоящее распоряжение вступает в силу со дня его подписания.

4. Контроль исполнения распоряжения возложить на заместителя председателя комитета М.В. Королеву.

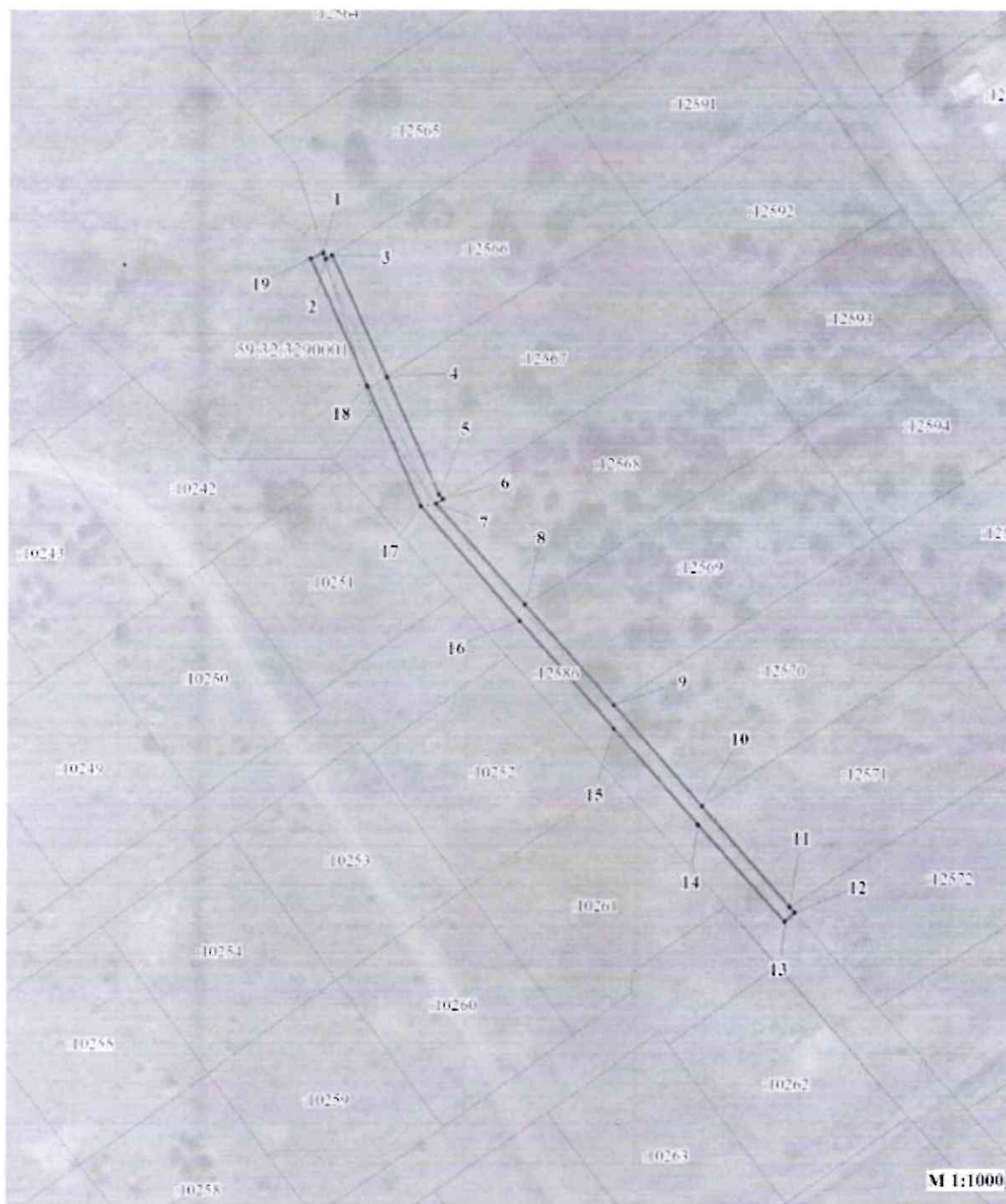
Председатель комитета







Е.А. Демидова



**СХЕМА РАСПОЛОЖЕНИЯ ГРАНИЦ ПУБЛИЧНОГО СЕРВИТУТА**  
«Строительство ВЛ 0,4 кВ с установкой ПУ для электроснабжения Пермского района (4500069218)»



**Условные обозначения:**

- |   |   |
|---|---|
| 59-32-3290001   | кадастровый номер квартала                            |
| 59-32-3290001:0010  | кадастровый номер земельного участка, учтенного в ЕКН |
|  | граница земельного участка, учтенного в ЕКН           |
|  | граница публичного сервитута                          |
|  | граница кадастрового квартала                         |
| • 1   | характерная точка границы                             |
|  | проектируемая линия ВЛ-0,4 кВ                         |

Приложение № 2  
к распоряжению  
комитета имущественных  
отношений администрации  
Пермского муниципального округа  
от 02.10.2023 № 2802

ОПИСАНИЕ МЕСТОПОЛОЖЕНИЯ ГРАНИЦ ПУБЛИЧНОГО СЕРВИСУТА «Строительство ВЛ 0,4 кВ с установкой ПУ для электроснабжения Пермского района (4500069218)» ПЕРМСКИЙ КРАЙ, ПЕРМСКИЙ МУНИЦИПАЛЬНЫЙ ОКРУГ (НАИМЕНОВАНИЕ ОБЪЕКТА)				
Сведения о местоположении границ объекта				
1. Система координат <u>МСК-59, зона 2</u>				
2. Сведения о характерных точках границ объекта				
Обозначение характерны х точек границ	Координаты, м		Метод определения координат и средняя квадратическая погрешность положения характерной точки (M <sub>p</sub> ), м	Описание закреплен ия точки
	X	Y		
1	2	3	4	5
1	515410.87	2198106.66	Геодезический метод; M <sub>p</sub> =0.1	-
2	515409.64	2198107.05	Геодезический метод; M <sub>p</sub> =0.1	-
3	515410.44	2198108.31	Геодезический метод; M <sub>p</sub> =0.1	-
4	515387.50	2198118.74	Геодезический метод; M <sub>p</sub> =0.1	-
5	515365.67	2198128.57	Геодезический метод; M <sub>p</sub> =0.1	-
6	515364.73	2198129.38	Геодезический метод; M <sub>p</sub> =0.1	-
7	515363.89	2198128.06	Геодезический метод; M <sub>p</sub> =0.1	-
8	515344.96	2198144.79	Геодезический метод; M <sub>p</sub> =0.1	-
9	515326.03	2198161.53	Геодезический метод; M <sub>p</sub> =0.1	-
10	515307.10	2198178.26	Геодезический метод; M <sub>p</sub> =0.1	-
11	515288.17	2198195.00	Геодезический метод; M <sub>p</sub> =0.1	-
12	515287.09	2198195.96	Геодезический метод; M <sub>p</sub> =0.1	-
13	515285.38	2198194.07	Геодезический метод; M <sub>p</sub> =0.1	-
14	515303.64	2198177.56	Геодезический метод; M <sub>p</sub> =0.1	-
15	515321.62	2198161.56	Геодезический метод; M <sub>p</sub> =0.1	-
16	515341.87	2198143.86	Геодезический метод; M <sub>p</sub> =0.1	-
17	515363.49	2198125.17	Геодезический метод; M <sub>p</sub> =0.1	-
18	515385.86	2198115.10	Геодезический метод; M <sub>p</sub> =0.1	-
19	515409.76	2198104.22	Геодезический метод; M <sub>p</sub> =0.1	-
1	515410.87	2198106.66	Геодезический метод; M <sub>p</sub> =0.1	-



**Расчет платы  
за публичный сервитут**

Плата за публичный сервитут рассчитана в соответствии с п. 4 ст. 39.46 Земельного кодекса Российской Федерации на часть земельных участков:

1. с кадастровым номером **59:32:3290001:12586:**

- Площадь земельного участка – 4150 кв. м.
- Площадь земельного участка, обремененного сервитутом – 303 кв. м.
- Кадастровая стоимость земельного участка – 406 125,90 руб.
- Кадастровая стоимость земельного участка за кв. м. – 97,86 руб./кв. м.
- Срок публичного сервитута – 49 лет
- Стоимость платы за сервитут:  $303 * 97,86 * 49 * 0,01\% = 145,29$  рублей.

2. в кадастровом квартале **59:32:3290001:**

- Площадь земельного участка, обремененного сервитутом – 30 кв. м.
- Удельный показатель кадастровой стоимости – 125,25 руб./кв. м.
- Срок публичного сервитута – 49 лет
- Стоимость платы за сервитут:  $30 * 125,25 * 49 * 0,01\% = 18,41$  рублей

**Размер платы за весь срок сервитута – 163,70 рублей (Сто шестьдесят три рубля 70 копеек)**

**Платежные реквизиты  
для внесения платы за публичный сервитут**

**ИНН 5948066481**

**КПП 594801001**

**Наименование получателя** Управление Федерального казначейства по Пермскому краю (Комитет имущественных отношений администрации Пермского муниципального округа)

**Казначейский счет** 03100643000000015600

**Единый казначейский счет** 40102810145370000048

**Отделение** Пермь Банка России // УФК по Пермскому краю г. Пермь

**БИК** 015773997

**ОКТМО** 57546000

**назначение платежа** плата за публичный сервитут распоряжение от 02.10.2023 № 2802

**КБК** 542 1 11 05 410 14 0000 120

